

МУНИЦИПАЛЬНОЕ БЮДЖЕТНОЕ  
ДОШКОЛЬНОЕ ОБРАЗОВАТЕЛЬНОЕ  
УЧРЕЖДЕНИЕ

«ЦЕНТР РАЗВИТИЯ РЕБЕНКА -  
ДЕТСКИЙ САД «СКАЗКА» ПОС.КРАСНЫЙ КЛЮЧ  
НИЖНЕКАМСКОГО МУНИЦИПАЛЬНОГО  
РАЙОНА РЕСПУБЛИКИ ТАТАРСТАН

ТАТАРСТАН РЕСПУБЛИКАСЫ ТУЕБАН  
КАМА МУНИЦИПАЛЬ РАЙОНЫ  
КРАСНЫЙ КЛЮЧ БИС.  
"ӘКИЯТ" ҮСЕШ ҮЗӘГЕ - БАЛАЛАР БАКЧАСЫ  
МУНИЦИПАЛЬ БЮДЖЕТ МӘКТӘПКӘЧӘ  
БЕЛЕМ УЧРЕЖДЕНИЯСЕ.

423552, РТ, Нижнекамский район, п. Красный Ключ, ул. Центральная, 4А  
Тел. 45-63-53; E-mail: progimnaziya@yandex.ru

Согласовано  
Педагогическим советом  
МБДОУ «ЦРР – детский сад  
«Сказка» НМР РТ  
Протокол №4 от «11» августа 2026 г.



Утверждаю  
Заведующий МБДОУ «ЦРР –  
детский сад «Сказка» НМР РТ  
Р. С. Ахметова  
«11» 03 2026 г.

На основании Порядка проведения самообследования образовательной организацией, утвержденного приказом МОиН РФ от 14.06.2013 №462, приказа МО иН РФ от 10.12.2013 №1324 «Об утверждении Порядка проведения Самообследования образовательной организацией» и приказа заведующего МБДОУ «ЦРР – детский сад «Сказка» НМР РТ №83 от 31.03.2026 г. была проведена процедура самообследования с целью обеспечения доступности и открытости информации о деятельности организации, а также подготовки отчета о результатах самообследования.

### Отчет о результатах самообследования за 2025 год

#### Общие сведения об образовательной организации

Наименование образовательной организации	Муниципальное бюджетное дошкольное образовательное учреждение «Центр развития ребенка – детский сад «Сказка» пос. Красный Ключ Нижнекамского муниципального района Республики Татарстан (МБДОУ «ЦРР – детский сад «Сказка» НМР РТ)
Руководитель	Ахметова Роза Степановна
Адрес организации	423552, Республика Татарстан, Нижнекамский район, п. Красный Ключ, ул. Центральная, д.4А
Телефон, факс	+7(855)-545-63-53
Адрес электронной почты	<a href="mailto:DouSkazka.KrKluch.Nk@tatar.ru">DouSkazka.KrKluch.Nk@tatar.ru</a> , <a href="mailto:progimnaziya@yandex.ru">progimnaziya@yandex.ru</a>
Учредитель	Исполнительный комитет Нижнекамского муниципального района
Дата создания	1978 год
Лицензия	от 18.09.2025, серия № Л035-01272-16/00392853

МБДОУ «ЦРР – детский сад «Сказка» НМР РТ располагается в двухэтажном здании в жилом районе поселка Красный Ключ вдали от производящих предприятий города Нижнекамска. Здание Детского сада построено по типовому проекту. Проектная наполняемость на 160 мест. Общая площадь здания 2600 кв. м, из них площадь помещений, используемых непосредственно для нужд образовательного процесса 1750 кв. м.

С 1.02.2025 года по 15.09.2025 года детский сад находился на капитальном ремонте.

На основании постановления 849 от 14.07.2025 г. детский сад переименован в муниципальное бюджетное дошкольное образовательное учреждение «Центр развития ребёнка – детский сад «Сказка» пос. Красный Ключ Нижнекамского муниципального района Республики Татарстан.

Цель деятельности Детского сада – осуществление образовательной деятельности по реализации образовательных программ дошкольного образования.

Предметом деятельности Детского сада является формирование общей культуры, развитие физических, интеллектуальных, нравственных, эстетических и личностных качеств, формирование предпосылок учебной деятельности, сохранение и укрепление здоровья воспитанников.

ДОУ также осуществляет образовательную деятельность по дополнительным образовательным программам.

Режим работы Детского сада.

**Рабочая неделя** – пятидневная, с понедельника по пятницу. Длительность пребывания детей в группах – 12 часов. Режим работы групп – с 6:00 до 18:00.

## **Аналитическая часть**

### **I. Оценка образовательной деятельности**

Образовательная деятельность в Детском саду организована в соответствии с Федеральным законом от 29.12.2012 №273-ФЗ «Об образовании в Российской Федерации», ФГОС дошкольного образования. С 01.01.2021 года Детский сад функционирует в соответствии с требованиями СП 2.4.3648-20 «Санитарно-эпидемиологические требования к организациям воспитания и обучения, отдыха и оздоровления детей и молодежи», а с 01.03.2021 — дополнительно с требованиями СанПиН1.2.3685-21 «Гигиенические нормативы и требования к обеспечению безопасности и (или) безвредности для человека факторов среды обитания».

Образовательная деятельность ведется на основании утвержденной программой дошкольного образования МБДОУ «ЦРР – детский сад «Сказка» НМР РТ составленной в соответствии с ФГОС ДО (МО и Н РФ от 17 октября 2013 г. №1155 с изменениями, внесенными приказом

Министерства просвещения РФ от 21 января 2019 г. №31, приказом Министерства просвещения РФ от 8 ноября 2022 года №955 ФАП ДО (утверждена Приказом Министерства просвещения РФ от 25 ноября 2022 г. №1028 «Об утверждении федеральной образовательной программы дошкольного образования»). Ведущая цель программы - создание в детском саду образовательной среды как системы условий социализации и развития детей, включая пространственно- временные, социальные, деятельностные условия с учетом национальных традиций региона. Педагоги детского сада ежегодно при организации образовательного процесса учитывают уровень здоровья детей и строят образовательную деятельность с учетом здоровья и индивидуальных особенностей детей.

Образовательная деятельность ведется на основании Адаптированной образовательной программы дошкольного образования для детей с тяжелыми нарушениями речи МБДОУ «ЦРР – детский сад «Сказка» НМР РТ составленной в соответствии с ФГОС ДО (утвержденным приказом МОиН РФ от 17 октября 2013 г. №1155 с изменениями, внесенными приказом Министерства просвещения РФ от 21 января 2019 г. №31, приказом Министерства просвещения РФ от 8 ноября 2022 года № 955 ФАОП ДО (утверждена Приказом Министерства просвещения РФ от 24 ноября 2022 г. №1022 «Об утверждении федеральной адаптированной образовательной программы дошкольного образования для обучающихся с ограниченными возможностями здоровья», разработанной на основе: заключений ПМПК воспитанников.

Образовательная деятельность по АООП ДО осуществляется в группах логопедической направленности для детей с тяжелыми нарушениями речи.

Детский сад с 15.09.2025 – 31.12.2025 года посещало 110 воспитанников в возрасте от 1 года до 7 лет.

В ДОУ сформировано 7 групп общеразвивающей направленности и 1 группа для детей с ТНР из них:

Направление	возраст	Количество групп	Количество детей
Общеразвивающие	I группа раннего возраста	1	10
	II группа раннего возраста	1	14
	Младшая	1	15
	Средняя	1	19
	Старшая	1	13
	Подготовительная	1	13
	Разновозрастная 4-6 лет	1	11
Группа	5-7 лет	1	15

компенсирующей направленности для детей с ТНР (5-7 лет)			
---	--	--	--

### Воспитательная работа

Реализация цели и задач программы воспитания осуществлялась по основным направлениям (модулям):

- развитие основ нравственной культуры;
- формирование основ семейных и гражданских ценностей;
- формирование основ гражданской идентичности;
- формирование основ социокультурных ценностей;
- формирование основ межэтнического взаимодействия;
- формирование основ информационной культуры;
- формирование основ экологической культуры;
- воспитание культуры труда.

Для реализации программы воспитания оформлен календарный план воспитательной работы, который входит в состав образовательной программы дошкольного образования МБДОУ «ЦРР – детский сад «Сказка» НМР РТ. Реализация ОП ДО строилась в соответствии с образовательными областями:

- «Физическое развитие»;
- «Социально-коммуникативное развитие»;
- «Познавательное развитие»;
- «Художественно-эстетическое развитие»;
- «Речевое развитие».

#### Национальный состав обучающихся и воспитанников МБДОУ «ЦРР - детский сад «Сказка» НМР РТ

Русской национальности –61%, татарской национальности –33%, других национальностей –6%.

Чтобы выбрать стратегию воспитательной работы, в 2025 году проводился анализ состава семей воспитанников.

#### Характеристика семей воспитанников МБДОУ «ЦРР детский сад «Сказка» НМР РТ:

Состав семьи	Количество семей	Процент от общего количества семей воспитанников
Полная	99	90%
Неполная семья	11	10%
Оформлено опекунов	-	-

**Характеристика семей по количеству детей  
МБДОУ «ЦРР - детский сад «Сказка» НМР РТ**

<b>Состав семьи</b>	<b>Количество семей</b>	<b>Процент от общего количества семей воспитанников</b>
Один ребенок	36	39
Два ребенка	45	49
Три ребенка и более	29	31

Воспитательная работа строится с учетом индивидуальных особенностей детей, с использованием разнообразных форм и методов, в тесной взаимосвязи воспитателей, специалистов и родителей. Детям из неполных семей уделяется большее внимание в первые месяцы после зачисления в детский сад. Согласно Постановлению №741 от 21.10.2022 г. «О предоставлении дополнительных мер социальной поддержки отдельным категориям граждан, имеющих детей, посещающих ДОУ НМР» семьям граждан, призванных на военную службу по частичной мобилизации в Вооруженные силы РФ предоставлены льготы по уплате за ДОУ, посещение театров и дополнительные образовательные услуги.

**Дополнительное образование**

В Детском саду в 2025 году дополнительные общеразвивающие программы реализовались по трем направлениям интеллектуально-познавательное, техническая и физкультурно-оздоровительной направленности.

Источник финансирования: средства бюджета и физических лиц. Всего услуги посещало 70 детей ДОУ, 64 % от общего числа воспитанников детского сада.

Подробная характеристика—в таблице.

№	Направленность/наименование программы	Форма организации	Возраст	Год, количество воспитанников
				в 2025 г.
<b>Интеллектуально-познавательная направленность</b>				
1.	«Королевство шахмат»	Подгрупповая	5-7 лет	24
2.	«Эрудит»	Групповая	6-7	5

			лет	
3.	Техническая направленность			
4.	«Робототехника в детском саду»	Подгрупповая	6-7 лет	25
5.	Физкультурно-оздоровительной направленности			
6.	«Степ»	Групповая	3-4 лет	16

Анализ родительского опроса, проведенного в сентябре 2025 года, показывает, что дополнительное образование в Детском саду реализуется достаточно активно.

В планах на следующий учебный год расширить дополнительные образовательные услуги по художественно-эстетическому направлению.

Вывод: все нормативные локальные акты в части содержания, организации образовательного процесса в Детском саду имеются в наличии. Возрастные группы укомплектованы не полностью. Связано это с малым количеством воспитанников в районе. Вакантные места имеются.

Реализуются приоритетные направления работы.

Образовательная деятельность в ДОО в течение отчетного периода осуществлялась в соответствии с требованиями действующего законодательства.

## II. Оценка системы управления организации

Управление Детским садом осуществляется в соответствии с действующим законодательством и уставом Детского сада.

Управление Детским садом строится на принципах единоначалия и коллегиальности. Коллегиальными органами управления являются: педагогический совет, общее собрание работников. Единоличным исполнительным органом является руководитель – заведующий.

### Органы управления, действующие в Детском саду

Наименование органа	Функции
Заведующий	Контролирует работу и обеспечивает эффективное взаимодействие структурных подразделений организации, утверждает штатное расписание, отчетные документы организации, осуществляет общее руководство ДООУ
Педагогический совет	Осуществляет текущее руководство образовательной деятельностью ДООУ, в том числе рассматривает вопросы: <ul style="list-style-type: none"> <li>–развития образовательных услуг;</li> <li>–регламентации образовательных отношений;</li> <li>–разработки образовательных программ;</li> <li>–выбора учебных пособий, средств обучения и воспитания;</li> <li>–материально – технического обеспечения образовательного процесса;</li> <li>–аттестации, повышении квалификации педагогических работников;</li> <li>–координации деятельности методических объединений</li> </ul>

Общее собрание работников	<p>Реализует право работников участвовать в управлении образовательной организацией, в том числе:</p> <ul style="list-style-type: none"> <li>– участвовать в разработке и принятии коллективного договора, Правил трудового распорядка, изменений и дополнений к ним;</li> <li>– принимать локальные акты, которые регламентируют деятельность образовательной организации и связаны с правами и обязанностями работников;</li> <li>– разрешать конфликтные ситуации между работниками и администрацией образовательной организации;</li> <li>– вносить предложения по корректировке плана мероприятий организации, совершенствованию ее работы и развитию материальной базы</li> </ul>
---------------------------	---

Структура и система управления соответствуют специфике деятельности Детского сада.

По итогам 2025 года система управления Детского сада оценивается как эффективная, позволяющая учесть мнение работников и всех участников образовательных отношений. В следующем году изменение системы управления не планируется.

Вывод: МБДОУ «ЦРР – детский сад «Сказка» НМР РТ зарегистрирован и функционирует в соответствии с нормативными документами в сфере образования. Структура и механизм управления дошкольным учреждением определяют его стабильное функционирование.

### **III. Оценка содержания и качества подготовки обучающихся**

Содержание образовательных программ Детского сада соответствует основным положениям возрастной психологии и дошкольной педагогики. Формами организации педагогического процесса в МБДОУ являются:

- занятие – организованная образовательная деятельность;
- образовательная деятельность в режимных моментах;
- самостоятельная деятельность;
- деятельность по интересам: кружки, студии.

Занятия организуются в соответствии с учебным планом и сеткой занятий. Образовательная деятельность строилась по комплексно-тематическому принципу на основе интеграции образовательных областей. Работа над темой велась как на занятиях, так и в процессе режимных моментов и самостоятельной деятельности детей в обогащенных по теме центрах активности. Количество занятий и их длительность определены таблицей 6.6 СанПиН 1.2.3685-21 и зависят от возраста ребенка.

Реализация ОП ДО строилась в соответствии с образовательными областями:

- «Физическое развитие»;
- «Социально-коммуникативное развитие»;
- «Познавательное развитие»;
- «Художественно-эстетическое развитие»;

- «Речевое развитие»

Реализация каждой образовательной области предполагает решение специфических задач во всех видах детской деятельности, имеющих место в режиме дня Детского сада:

- режимные моменты;
- игровая деятельность;
- специально организованные традиционные и интегрированные занятия;
- индивидуальная и подгрупповая работа;
- самостоятельная деятельность;
- опыты и экспериментирование.

Оценка содержания и качества подготовки обучающихся ДОУ производится на основе педагогических диагностик:

1. Педагогическая диагностика освоения ОП ДО по пяти образовательным областям: речевое развитие, социально-коммуникативное развитие, познавательное развитие, физическое развитие, художественно-эстетическое развитие;
2. Мониторинг стартового уровня будущих первоклассников.

Разработаны диагностические карты освоения образовательной программы дошкольного образования Детского сада (ОП Детского сада) в каждой возрастной группе. Карты включают анализ качества освоения образовательных областей. Для сбора конкретных диагностических данных педагог использует следующие методы: метод наблюдения, проведение диагностических заданий, беседы, создание диагностических игровых, образовательных ситуаций, анализа продуктов детской деятельности.

Педагогическая диагностика проводилась два раза в год - в начале года (конец сентября) и в конце года (середина мая) воспитателями и узкими специалистами. В начале учебного года по результатам мониторинга составляются индивидуальные маршруты развития для детей, имеющих затруднения в освоении программного материала. Так, результаты качества освоения ООП Детского сада на октябрь 2025 года выглядят следующим образом:

Группы	Образовательные области (%)					
	Соц.- комм. развитие	Познав. развитие	Речевое развитие	Худ.-эст. развитие	Физ. развити е	Итого
	Начало года	Начало года	Начало года	Начало года	Начало года	
Младшая группа	Высокий 2%	Высокий 20%	Высокий 8%	Высокий 28%	Высокий 48%	Высокий 21,5%
	Средний- 76%	Средний 68%	Средний 59%	Средний 72%	Средний 48%	Средний 64,3%
	Низкий 22%	Низкий 12%	Низкий 33%		Низкий 4%	Низкий 14,2%

Средняя группа	Высокий	35%	Высокий	35%	Высокий	22%	Высокий	18%	Высокий	43%	Высокий	30,6%
	Средний-	62%	Средний	61%	Средний	59%	Средний	79%	Средний	-55%	Средний	63,2%
	Низкий	3%	Низкий	4%	Низкий	19%	Низкий	3%	Низкий	2%	Низкий	6,2%
Старшая группа	Высокий	12,2%	Высокий	7,9%	Средний	100%	Средний	100%	Средний	100%	Высокий	4%
	Средний	87,8%	Средний	92,1%								Средний
Подготовительная группа	Высокий	35%	Высокий	35%	Высокий	22	Высокий	18%	Высокий	43%	Высокий	30,6%
	Средний	62%	Средний	-61%	Средний	59%	Средний	79%	Средний	55%	Средний	63,2%
	Низкий	3%	Низкий	4%	Низкий	19%	Низкий	3%	Низкий	2%	Низкий	6,2%
Разновозрастная группа	Высокий	48%	Высокий	2%	Высокий	15%	Высокий	5%	Высокий	38%	Высокий	21,6%
	Средний	52%	Средний	-98%	Средний	75%	Средний	57,1%	Средний	33,5%	Средний	69,1%
					Низкий	10%	Низкий	8%	Низкий	28,5%	Низкий	9,3%
Логопедическая группа	Средний-	98,7%	Средний	-95%	Средний	-58,4%	Средний	94,3%	Высокий	-20%	Высокий	и
	Низкий	1,3%	Низкий	5%	Низкий	41,6%	Низкий	5,7%	Средний	-80%	Средний	4%
											Средний	42,4%
											Низкий	53,6%
Итого	Высокий	15,6%	14,3%	12,3%	14,5%	31,85%	17,7%					
	Средний	80,6%	80%	70,5%	82,8%	62,5%	75,3%					
	Низкий	3,8%	5,7%	17,2%	2,7%	5,7%	7%					

Результаты мониторинга говорят о том, что воспитанники детского сада справляются с требованиями образовательной программы. Устойчивая динамика развития прослеживается по всем 5-м направлениям. Результаты мониторинга показывают, что уровень освоения программы в направлении развития речи и художественного творчества воспитанников остается стабильным, но требует дальнейшей углубленной работы, вследствие чего данные задачи не теряют своей первостепенной актуальности. Незначительное снижение показателей развития

детей по познавательному развитию обусловлено с трудностями усвоения программного материала. Педагоги с такими детьми ведут индивидуальную работу согласно рекомендациям ПМПК. Итоговые результаты освоения материала по образовательным областям ОП ДО находится в диапазоне от 77 % до 90 %. По итогам наблюдений на достаточно высоком уровне в детском саду находится развитие игровых умений и навыков детей. Что говорит о выполнении педагогами требований по развитию ведущей деятельности в дошкольном возрасте.

Благодаря оптимальной организации процесса обучения дошкольников, их нравственного, патриотического воспитания, подготовки к школьному обучению.

В 2025 году воспитанники детского сада участвовали в различных конкурсах:

<b>Наименование</b>	<b>Уровень</b>	<b>Участники</b>	<b>Результат</b>
Интеллектуальный конкурс «Клуб веселых дошколят «ВСЕЗНАЙКА».	Региональный	2 победителя и 8 участников.	Диплом победителя
Интеллектуальная олимпиада «Хочу все знать»	Всероссийский	Кильдюшова Злата	Диплом 1 место.
Муниципальный этап Республиканского чемпионата «Юный мастер - 2026 по компетенции «Строитель-каменьщик».	Республиканский	Мухаметзянов Карим	Диплом 3 степени.
Муниципальный этап Республиканского чемпионата «Юный мастер - 2026 по компетенции «Парикмахерское дело»	Республиканский	Клешнина Серафима	Диплом 3 степени.
Республиканская олимпиада для старших дошкольников «Умка» (Диплом)	Республиканский	Исмагилова Радмила. Клешнина С., Мухаметзянов К., Рудич Ян, Шакирова Я., Шамилова Т.; Величко Г.,	Абсолютный чемпион  Победитель

		Шамилова Л., Гатипов И., Зиятдинова Ая.	Призер
Конкурс мастеров художественного слова и ораторского искусства «Юный оратор»	Муниципальный	Салихова Анелия	Диплом 2 степени
Творческий конкурс «Поэзия родного языка»	Региональный	Маяйчева Кира	Диплом 2 степени
Конкурса юных мастеров художественного слова «Литературный калейдоскоп»	Муниципальный	Салихова А. Исмагилова Р. Мухаметзянов К.	Диплом 1 степени Диплом 2 степени Диплом 3 степени
Соревнования по лыжным гонкам «Лыжный марафон»	Муниципальный	Таипов Ильдан	Диплом 2 степени

Детский сад работает в едином образовательном пространстве с Красноключинской школой, РДК «Мирас», детской музыкальной школой, библиотекой.

#### **IV. Оценка организации учебного процесса (воспитательно - образовательного процесса)**

В основе образовательного процесса в Детском саду лежит взаимодействие педагогических работников, администрации и родителей. Основными участниками образовательного процесса являются дети, родители, педагоги.

Занятия в рамках образовательной деятельности ведутся по подгруппам.

Продолжительность занятий соответствует СанПиН 1.2.3685-21 и составляет:

- В группах с детьми от 1,5 до 3 лет — до 10 мин;
- В группах с детьми от 3 до 4 лет — до 15 мин;
- В группах с детьми от 4 до 5 лет — до 20 мин;
- В группах с детьми от 5 до 6 лет — до 25 мин;
- В группах с детьми от 6 до 7 лет — до 30 мин.

Между занятиями в рамках образовательной деятельности предусмотрены перерывы продолжительностью не менее 10 минут.

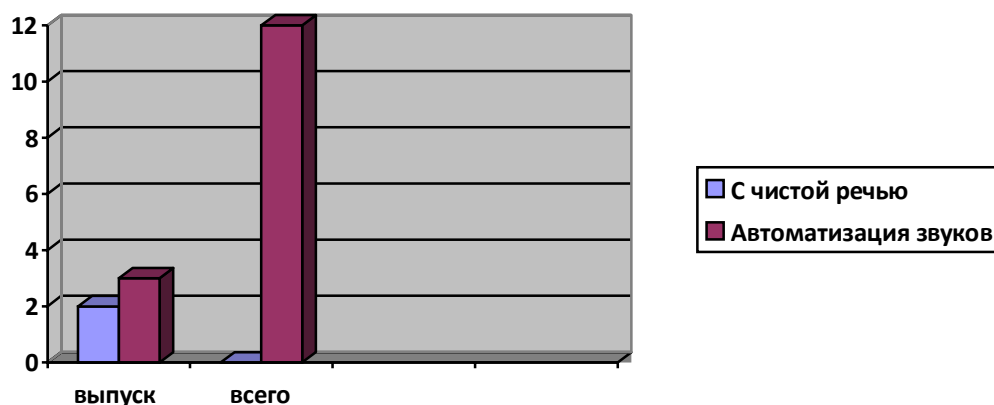
В Детском саду для решения образовательных задач используются как новые формы организации процесса образования (проектная деятельность,

образовательная ситуация, образовательное событие, обогащенные игры детей в центрах активности, проблемно-обучающие ситуации в рамках интеграции образовательных областей и другое), так и традиционных (фронтальные, подгрупповые, индивидуальные занятия).

Занятие рассматривается как дело, занимательное и интересное детям, развивающее их; деятельность, направленная на освоение детьми одной или нескольких образовательных областей, или их интеграцию с использованием разнообразных педагогически обоснованных форм и методов работы, выбор которых осуществляется педагогом.

Адаптированная образовательная программа реализована в полном объеме, коррекционная работа проводилась с использованием наглядных, практических и словесных методов обучения и воспитания с учётом психофизического состояния детей, с использованием дидактического материала. Коррекционная работа проводилась по следующим направлениям: накопление и актуализация словаря, уточнение лексико-грамматических категорий, развитие фонематических представлений, коррекция нарушений звукопроизношения, развитие связной речи.

Логопедическую помощь в группе компенсирующей направленности получают 15 детей 5-7- лет. Выпускается в школу 4 ребёнка: из них с чистой речью 4 человека.



***Гистограмма. Сколько воспитанников с ОВЗ обучающихся по АООП в детском саду***

Анализ системы взаимодействия с родителями показал, что в МБДОУ «ЦРР детский сад «Сказка» НМР РТ установлены традиции тесного сотрудничества и партнерских взаимоотношений с родителями, как заказчиками образовательной услуги для детей. Работа с родителями ведется согласно годовому плану и плану специалистов, а также календарного плана воспитателей. Коллективные формы работы с родителями, это собрания. Во всех группах проведены собрания с привлечением специалистов и администрации.

Индивидуальные формы работы - педагогические беседы и тематические консультации проходили по планам воспитателей. Информационно – аналитические формы – анкетирование и сбор данных о семье.

Досуговые формы – совместные праздники «День отца», «День матери», «Новый год», «Масленица», «8 Марта», и т.д.

В течение всего учебного года поддерживалось взаимодействие с семьями воспитанников по принципу диалога и сотрудничества. Групповые родительские собрания на свежем воздухе, в формате встреч, круглых столов, «Дежурный взрослый» и мастер-классов.

**Вывод:** Образовательный процесс в ДОО организован в соответствии с требованиями, предъявляемыми ФГОС ДОО и направлен на сохранение и укрепление здоровья воспитанников, предоставление равных возможностей для полноценного развития каждого ребенка.

Хорошие результаты достигнуты благодаря использованию в работе методов, способствующих развитию самостоятельности, познавательных интересов детей, созданию проблемно – поисковых ситуаций, использованию эффективных здоровьесберегающих технологий и обогащению развивающей предметно – пространственной среды. Выполнение детьми программы осуществляется на хорошем уровне и в полном объеме. Индивидуальное сопровождение воспитанников в ДОО планируется с учетом индивидуальных особенностей развития, состояния здоровья, способностей и интересов воспитанников. Также планируется индивидуальная работа с детьми, имеющими ограниченные возможности здоровья (ОВЗ) через интеграцию деятельности всех педагогических работников и родителей. В дошкольном образовательном учреждении сформированы и функционируют психолого-педагогическая служба, ППк.

#### **V. Оценка качества кадрового обеспечения**

В ДОО работает стабильный творческий профессиональный педагогический коллектив, который зарекомендовал себя как инициативный и творческий, умеющий найти индивидуальный подход к каждому ребенку, помочь раскрыть и развить его способности. Все это в комплексе дает хороший результат организации педагогической деятельности и улучшении качества образования и воспитания дошкольников. Штат укомплектован не полностью.

Высшее образование имеют 72%, среднее профессиональное – 28%, что позволяет сделать акцент на повышение качества воспитательно-образовательной работы. Одним из важных условий достижения эффективности результатов является сформированная у педагогов потребность в постоянном, профессиональном росте. Всего работают 14 человек.

Соотношение воспитанников, приходящихся на 1 взрослого:

– воспитанник/педагоги – 7/1;

– воспитанники/все сотрудники – 2,7/1.

Курсы повышения квалификации в 2025 году прошли - 3 педагога.

### Педагогический стаж работы 2025 год:

Количество педагогов	от 1 года до 3 лет	от 3 до 5 лет	от 5 до 10 лет	от 10 до 15 лет	от 15 до 20 лет	Старше 20 лет
14	1				13	

### Категорийный уровень педагогов:

В 2025 году процедуру аттестации прошли 3 человека: на первую – 2 педагога и 1 педагог на высшую категорию. Таким образом, на 30.12.2025 года количество педагогов с первой и высшей квалификационной категорией составляет – 13 человек, что составляет 98% от общего количества педагогических работников дошкольного образовательного учреждения.

1 педагог (учитель-логопед) в сентябре месяце подлежит аттестации на соответствие занимаемой должности.

Это свидетельствует о положительной динамике повышения квалификационного уровня педагогов.

### 2025 год

Количество педагогов	Первая категория	Высшая категория	СЗД	Без категории
14	10	3	0	1

Вывод: Образовательная организация укомплектована кадрами с высоким образовательным цензом. Педагоги детского сада постоянно повышают свой профессиональный уровень, посещают методические объединения, знакомятся с опытом работы своих коллег и других дошкольных учреждений, приобретают и изучают новинки периодической и методической литературы. Все это в комплексе дает хороший результат в организации педагогической деятельности и улучшении качества образования и воспитания дошкольников. В учреждении созданы условия для участия педагогов в конкурсах на различных уровнях.

### Участие педагогов в профессиональных конкурсах в 2025 году

Наименование конкурса	Уровень	Участники	Результат участия
Конкурс «Детские исследования и научные работы, проекты. Исследовательский проект «Мой Перворобот»	Международный	Южакова Н. А.	Диплом Победителя 1 место
Конкурс «Говорящая среда»	Республиканский	Ильина О. М.	Диплом 3 степени
Конкурс «Педагог-лидер»			

Номинация «Делюсь опытом»			
СМИ «Педагогический Альмонах» Проект: «Лего-зоопарк» для детей дошкольного возраста 4-5 лет совместно с родителями.	Всероссийский	Южакова Н.А.	Свидетельство о публикации
Фестиваль-конкурс исполнителей среди ветеранов «Балкыш»-«Сияние» в номинации хореография	Муниципальный	Биктимирова В. Е. Кузьмина Н. М.	Диплом 1 место

Вывод: в Детском саду созданы кадровые условия, обеспечивающие качественную реализацию образовательной программы в соответствии с требованиями обновления дошкольного образования. В учреждении созданы условия для непрерывного профессионального развития педагогических работников через систему методических мероприятий в Детском саду. Педагоги ДОО зарекомендовали себя как инициативный, творческий коллектив, умеющий найти индивидуальный подход к каждому ребенку, помочь раскрыть и развить его способности.

Таким образом, система психолого-педагогического сопровождения педагогов, уровень профессиональной подготовленности и мастерства, их творческий потенциал, стремление к повышению своего теоретического уровня позволяют педагогам создать комфортные условия в группах, грамотно и успешно строить педагогический процесс с учетом требований ФГОС и ФОП ДО. Однако необходимо педагогам и узким специалистам более активно принимать участие в методических мероприятиях разного уровня, так как это, во-первых, учитывается при прохождении процедуры экспертизы во время аттестации педагогического работника, а во-вторых, играет большую роль в повышении рейтинга Детского сада.

## **VI. Оценка учебно-методического и библиотечно-информационного обеспечения**

В Детском саду библиотека является составной частью методической службы. Библиотечный фонд располагается в методическом кабинете, кабинетах специалистов, группах детского сада. Библиотечный фонд представлен методической литературой по всем образовательным областям образовательной программы, детской художественной литературой, периодическими изданиями, а также другими информационными ресурсами на различных электронных носителях. В каждой возрастной группе имеется банк необходимых учебно-методических пособий, рекомендованных для планирования воспитательно-образовательной работы в соответствии с обязательной частью ОП.

Оборудование и оснащение методического кабинета достаточно для реализации образовательных программ. В методическом кабинете созданы условия для возможности организации совместной деятельности педагогов.

- Информационное обеспечение Детского сада включает:
- информационно-телекоммуникационное оборудование;
- программное обеспечение – позволяет работать с текстовыми редакторами, интернет-ресурсами, фото, видеоматериалами, графическими редакторами.
- В Детском саду учебно-методическое и информационное обеспечение достаточное для организации образовательной деятельности и эффективной реализации образовательных программ.

Создана современная информационно - техническая база: компьютеры, ноутбуки, проектор, музыкальный центр, интерактивные панели, сканеры, принтеры, магнитофоны, интернет, аудио и видеоматериалы для работы с детьми и педагогами, и др.

Таким образом, в ДОО созданы организационно-методические условия для решения задач по охране жизни и укрепления здоровья детей, обеспечения интеллектуального, личностного и физического развития ребенка, приобщения детей к общечеловеческим ценностям, взаимодействия с семьей для обеспечения полноценного развития ребенка. Представленные в образовательном процессе формы взаимодействия с детьми полностью соответствуют возрастным возможностям детей, учитывают детские интересы и потребности, стимулируют детей на проявление инициативы, активности и самостоятельности. Воспитатели достаточно осведомлены об психофизиологических особенностях детей в возрастной группе, при организации воспитательно-образовательного процесса, подборе

методических пособий, игр и игровых материалов учитывают особенности психических процессов, эмоциональной и волевой сферы ребенка.

## VII. Оценка материально-технической базы

МБДОУ «ЦРР – детский сад «Сказка» НМР РТ оформлен в стиле Цветочного города, по мотивам произведения Н. Носова «Приключения Незнайки и его друзей». Внутреннее пространство преобразилось.

- **Холлы** получили новые названия: «Бульвар Колокольчиков» и «Сквер Васильков», «Переулок Незабудок».
- **Кабинеты** стали «Домами»: «Дом творчества», «Дом знаний», «Дом дружбы народов», «Дом красивой речи», «Дом счастья», «Дом изобретателей», «Дом спорта», «Дом чистоты».
- **Физкультурная площадка** оснащена безопасным покрытием из резиновой крошки, двумя волейбольными стойками, одной баскетбольной и новым спортивным инвентарем.
- **Прогулочные площадки** обновлены малыми архитектурными формами: уличным столом со скамейками под навесом, песочницами и игровыми домиками.

Таким образом, в детском саду «Сказка» сформирована современная материально-техническая база, обеспечивающая реализацию образовательных программ,

жизнеобеспечение и всестороннее развитие детей.

Помещения детского сада:

- Групповые помещения «Дом №№1 – 8»;
- Кабинет заведующего – 1;
- методический кабинет – 1;
- Дом кухни – пищеблок – 1;
- Дом чистоты – прачечная - 1;
- Дом здоровья - медицинский кабинет – 1;
- Дом музыки - музыкальный зал – 1;
- Дом творчества - музей «Татарская изба»;
- Дом знаний – кабинет шахмат - 1;
- Дом дружбы народов – кабинет татарского языка - 1;
- Дом красивой речи – кабинет логопеда – 1;
- Дом счастья – кабинет педагога-психолога - 1;
- Дом изобретателей – кабинет робототехники – 1.

Предметно-образовательная среда в МБДОУ «ЦРР – детский сад «Сказка» НМР РТ способствует познавательному развитию, обеспечивает эмоциональное благополучие, отвечает интересам и потребностям детей. В группах имеются игровые центры, центры здоровья, природы, интеллектуального, художественно-эстетического, познавательного развития с необходимым игровым, учебным материалом.

Но существует и проблема: для соблюдения принципа насыщенности развивающей предметно-пространственной среды необходимо обеспечение методическими, наглядными пособиями, игрушками.

Обеспечение условий безопасности выполняется локальными нормативно-правовыми документами: приказами, инструкциями, положениями. Обеспечение безопасности жизни и деятельности ребенка в здании и на прилегающей территории осуществляется в соответствии с системой комплексной безопасности ДОУ (пожарная безопасность, гражданская оборона, электробезопасность, организация обучения воспитанников и сотрудников основам безопасности, проведение тренировочных эвакуаций при угрозе возникновения ЧС и т.п.).

В детском саду соблюдены следующие меры безопасности:

- установлена система видеонаблюдения,
- имеется КТС (кнопка тревожной сигнализации),
- установлена АИС (автоматической пожарной сигнализацией) с выводом сигнала на пульт пожарной охраны,
- установлены камеры видеонаблюдения, запись на жестком диске сохраняется 30 суток.
- установлен видеодомофон,
- имеется металло детектор,
- оборудован круглосуточный пост охраны,
- осуществляется пропускной режим в здание детского сада и на территории,
- ведутся Журналы «Учета посетителей МБДОУ «ЦРР – детский сад «Сказка» НМР

РТ, «Регистрация автотранспорта»,

- проводятся объектовые тренировки по пожарной безопасности (2 раза в год) и антитеррору (2 раза в год),

-разработан и утвержден паспорт безопасности объекта.

Вывод: материально-техническое состояние ДООУ и территории соответствует действующим санитарно-эпидемиологическим требованиям к устройству, содержанию и организации режима работы в дошкольных организациях, правилам пожарной безопасности, требованиям охраны труда.

### **VIII. Оценка функционирования внутренней системы оценки качества образования**

Система качества дошкольного образования в ДООУ рассматривается как система контроля внутри ДООУ, которая включает в себя интегративные качества:

- качество методической работы;
- качество воспитательно-образовательного процесса;
- качество взаимодействия с родителями;
- качество работы с педагогическими кадрами;
- качество развивающей предметно-пространственной среды.

С целью повышения эффективности учебно-воспитательной деятельности применяется педагогический мониторинг, который дает качественную и своевременную информацию, необходимую для принятия управленческих решений.

В ДООУ утверждено положение от 15.09.2025 г. о внутренней системе оценки качества образования. Мониторинг качества образовательной деятельности в 2025 году показал хорошую работу педагогического коллектива по всем показателям.

В период с 13.10.2025 по 17.10.2025 проводилось анкетирование 90 родителей, получены следующие результаты:

- доля получателей услуг, положительно оценивающих доброжелательность и вежливость работников организации, — 91 процент;
- доля получателей услуг, удовлетворенных компетентностью работников организации, — 92 процента;
- доля получателей услуг, удовлетворенных материально-техническим обеспечением организации, — 86 процентов;
- доля получателей услуг, удовлетворенных качеством предоставляемых образовательных услуг, — 91 процента;
- доля получателей услуг, которые готовы рекомендовать организацию родственникам и знакомым, — 96 процента.

Анкетирование родителей показало высокую степень удовлетворенности качеством предоставляемых услуг.

Вывод: в ДООУ выстроена четкая система методического контроля и анализа результативности воспитательно-образовательного процесса по всем направлениям развития дошкольника и функционирования учреждения в целом.

Охрана и укрепление здоровья детей, формирования привычки к здоровому

образу жизни были и остаются первостепенной задачей детского сада. В связи с этим наше дошкольное учреждение организовало разностороннюю деятельность, направленную на сохранение здоровья детей, реализовало комплекс воспитательно - образовательных и лечебно-профилактических мероприятий с детьми. Профилактическая работа в детском саду проводилась с применением комплекса закаляющих мероприятий: облегченная одежда (при соответствующей температуре), одежда детей соответствовала сезону, мытье рук прохладной водой, проветривание, кварцевание, влажная уборка. В групповых помещениях созданы физкультурно-оздоровительные уголки. Функционирует физкультурный зал и спортивная площадка для организации двигательной активности на прогулке. Систематически проводятся медицинские осмотры детей узкими специалистами и анализируются данные лабораторных обследований для объективной оценки состояния здоровья детей.

По желанию родителей дети посещали дополнительные кружки спортивной направленности.. Это способствовало целенаправленной работе с детьми и позволило добиться хорошей физической подготовки.

#### **Распределение детей по группам здоровья.**

Группа здоровья	2025 г.
I	34
II	74
III	2
IV	0
Всего детей:	110

В основном, в детском саду дети со 2 группой здоровья, следовательно, воспитанники могут справляться с требованиями программы.

## Результаты анализа показателей деятельности организации

Данные приведены по состоянию на 30.12.2025 г.

№ п/п	Показатели	Единица измерения
1.	Образовательная деятельность	
1.1	Общая численность воспитанников, осваивающих образовательную программу дошкольного образования, в том числе:	110 человек
1.1.1	В режиме полного дня (8-12часов)	110 человек
1.1.2	В режиме кратковременного пребывания (3-5часов)	0
1.1.3	В семейной дошкольной группе	0
1.1.4	В форме семейного образования с психолого-педагогическим сопровождением на базе дошкольной образовательной организации	0
1.2	Общая численность воспитанников в возрасте до 3 лет	24 человек
1.3	Общая численность воспитанников возрасте от 3 до 8 лет	86 человек
1.4	Численность /удельный вес численности воспитанников в общей численности воспитанников, получающих услуги присмотра и ухода:	110 человек
1.4.1	В режиме полного дня (8-12часов)	110 человек
1.4.2	В режиме продленного дня (12-14часов)	0
1.4.3	В режиме круглосуточного пребывания	0

1.5	Численность/удельный вес численности воспитанников с ограниченными возможностями здоровья в общей численности воспитанников, получающих услуги:	15
1.5.1	По коррекции недостатков в физическом и(или) психическом развитии	0
1.5.2	По освоению образовательной программы дошкольного образования	0
1.5.3	По присмотру и уходу	0
1.6	Средний показатель пропущенных дней при посещении дошкольной образовательной организации по болезни на одного воспитанника	7
1.7	Общая численность педагогических работников, в том числе:	14 человек
1.7.1	Численность/удельный вес численности педагогических работников, имеющих высшее образование	8 (57%)
1.7.2	Численность/удельный вес численности педагогических работников, имеющих высшее образование педагогической направленности (профиля)	9 (64%)
1.7.3	Численность/удельный вес численности педагогических работников, имеющих среднее профессиональное образование	5 (36%)
1.7.4	Численность/удельный вес численности педагогических работников, имеющих среднее профессиональное образование педагогической направленности (профиля)	5(36%)
1.8	Численность/удельный вес численности педагогических работников, которым по результатам аттестации присвоена квалификационная категория, в общей численности педагогических работников, в том числе:	13человек
1.8.1	Высшая	3(23%)
1.8.2	Первая	10(77%)
1.9	Численность/удельный вес численности педагогических работников в общей численности педагогических работников, педагогический стаж работы которых составляет:	
1.9.1	До5лет	1
1.9.2	Свыше30 лет	0
1.10	Численность/удельный вес численности педагогических работников в общей численности педагогических работников в возрасте до30лет	13/82%
1.11	Численность/удельный вес численности педагогических работников в общей численности педагогических работников в возрасте от 55 лет	2/18%
1.12	Численность (удельный вес) педагогических и административно-хозяйственных работников, которые за последние 5 лет прошли повышение квалификации или	14/100%

	профессиональную переподготовку, от общей численности таких работников	
1.13	Численность (удельный вес) педагогических и административно – хозяйственных работников, которые прошли повышение квалификации по применению в образовательном процессе ФГОС, от общей численности таких работников	14/100%
1.14	Соотношение «педагогический работник/воспитанник» в дошкольной образовательной организации	14/110
1.15	Наличие в образовательной организации следующих педагогических работников:	
1.15.1	Музыкального руководителя	совместители
1.14	Соотношение «педагогический работник/воспитанник» в дошкольной образовательной организации	14/110
1.15	Наличие в образовательной организации следующих педагогических работников:	
1.15.1	Музыкального руководителя	совместители
1.15.2	Инструктора по физической культуре	да
1.15.3	Учителя-логопеда	да
1.15.4	Логопеда	нет
1.15.5	Учителя-дефектолога	нет
1.15.6	Педагога-психолога	нет
2.	Инфраструктура	
2.1	Общая площадь помещений, в которых осуществляется образовательная деятельность, в расчете на одного воспитанника	812,45 кв.м.
2.2	Площадь помещений для организации дополнительных видов деятельности воспитанников	175,4 кв.м
2.3	Наличие физкультурного зала	да
2.4	Наличие музыкального зала	да
2.5	Наличие прогулочных площадок, обеспечивающих физическую активность и разнообразную игровую деятельность воспитанников на прогулке	да

Анализ показателей указывает на то, что Детский сад имеет достаточную инфраструктуру, которая соответствует требованиям СанПиН 2.4.1.3049-13 «Санитарно-эпидемиологические требования к устройству, содержанию и организации режима работы дошкольных образовательных организаций» и позволяет реализовывать образовательные программы в полном объеме в соответствии с ФГОС ДО.

Анализ соответствия материально-технического обеспечения реализации ОП ДО требованиям, предъявляемым к участкам, зданию, помещениям показал, что для реализации ОП ДО в каждой возрастной группе предоставлено отдельное просторное, светлое помещение, в котором обеспечивается оптимальная температура воздуха, канализация и водоснабжение. Помещение оснащено

необходимой мебелью, подобранной в соответствии с возрастными и индивидуальными особенностями воспитанников.

Все кабинеты оформлены. При создании развивающей предметно-пространственной среды воспитатели учитывают возрастные, индивидуальные особенности детей своей группы.

Здание ДОО находится в удовлетворительном состоянии благодаря капитальному ремонту, оснащению современным оборудованием. В результате внутреннего мониторинга, проведенного с целью определения соответствия материально-технической базы требованиям СанПиН, выявлено следующее:

- уровень освещения соответствует нормам;
- электрооборудование и технологическое оборудование установлено в соответствии с требованиями;
- мебель закреплена;
- здание и помещения, вентиляционные и тепловые сети находятся в удовлетворительном состоянии;
- санитарно-гигиенические устройства для сотрудников и детей находятся в удовлетворительном состоянии;
- работники обеспечены спецодеждой и другими средствами индивидуальной защиты;
- разработан план организационно-технических и санитарно-оздоровительных мероприятий по улучшению условий и охраны труда, предупреждению производственного травматизма;
- все территории ограждены по периметру забором.

Таким образом, организация педагогического процесса в 2025 году отмечается гибкостью, ориентированностью на возрастные и индивидуальные особенности детей, что позволяет осуществить личностно-ориентированный подход к детям.

Содержание воспитательно-образовательной работы соответствует требованиям социального заказа (родителей), обеспечивает развитие детей за счет использования образовательной программы. Запланированная воспитательно-образовательная работа на 2025 год выполняется в полном объеме.

Наиболее важными и перспективными направлениями своей работе в 2026 году считаем:

- повышение качества образования;
- обеспечение повышения квалификации и образования педагогов в соответствии с «Профессиональным стандартом педагога»;
- расширение и укрепление работы с родительской общественностью;
- внедрение в работу с детьми современных образовательных технологий;
- добиться большей эффективности в преобразовании предметно-развивающей среды, как в помещениях образовательной организации, так и на его территории.